

在新加坡选举投票

1 当局如何确定选民在本届选举的投票资格？

本届选举的选民名单，是根据截至指定日期2023年6月1日的选民名册而定。在2023年6月1日之后年满21岁的新加坡人将不会列入选民名册。

2 如果我已经搬迁，我是否可以在离我的新住址较近的投票站投票？

本届选举的选民名册是根据选民截至指定日期2023年6月1日的住址，按照选区整理出来的。如果您是在2023年6月1日之后更改住址，您的新住址将会在选择民名册下一次修订时更新。因此，选举如果是在选民名册下一次修订之前举行，您将被分配到您旧址所属选区的投票站投票。

3 如果我没能在选举时投票，该怎么办？

投票是强制的。如果您没能在选举时投票，您的名字将从选民名册删除，但您可以在选举结束后申请恢复选民资格。否则，您将无法在未来的选举中投票，也无法以候选人的身份参选。

4 当局在投票站采取了哪些措施，协助到投票站投票的年长选民和有特别需要的选民？

投票站设有专用上下车处，供年长选民和有特别需要的选民使用。投票站也提供轮椅，而选务官员会协助有需要的选民。年长选民和有需要的选民也可以优先排队。

5 为什么我的投票卡上有选民编号？为什么投票站的选务官员在把选票交给我之前，要先在选票票根上写下我的选民编号，然后大声念出我的名字？

顾名思义，选民编号是一名选民在选民名册中的指定编号。在选票票根上写上选民编号是法律所规定的。如果有人提出查票申请，指选举中有投假选票的情况，而法庭也据此发出庭令，选票票根上的选民编号将能让当局确认投票的人都是合格选民。

选务官员大声念出选民的编号和名字，也是为了让候选人的投票代理人检查他们手中的选民名册，能够确定该选民的名字是收录在名册内。

6 如何使用投票印章？

请使用投票印章，在选票上您所选择的候选人旁边的空格内盖上“X”符号。格子外的任何记号，当局一律不予受理。

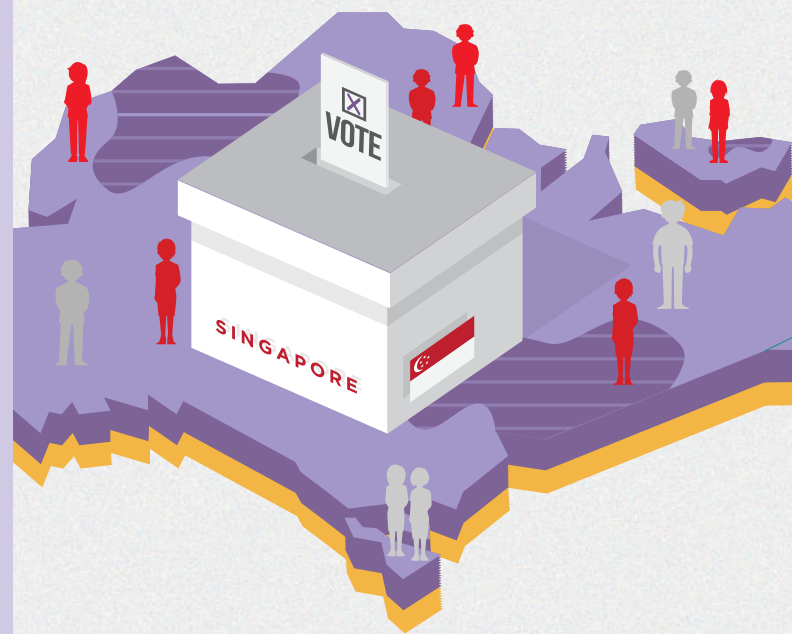
7 我的父亲卧病在床，无法亲自到投票站投票。我可以代他投票吗？

选民必须亲自投票。每个人只能投一票。

8 我的哥哥/弟弟是残障人士。我可以帮助他在选票上标明他的选择吗？

您的哥哥/弟弟可以要求选务官员协助他，在选票上代他标明选择。所有选务官员都必须签署保密宣誓书，确保投票是保密的。因此，请您放心，您的哥哥/弟弟所投的票将是秘密的。

2023年 总统选举



投票是强制的，投票是秘密的

Follow ELD on
Telegram for
the latest info.



www.eld.gov.sg
1800-CALL-ELD (1800-225-5353)
11 Novena Rise Singapore 307516



在投票日投票

电子登记

1

请携带您的身份证原件或电子身份证或有效护照，以及投票卡或电子投票卡前往投票站。



在选票上标明您的选择

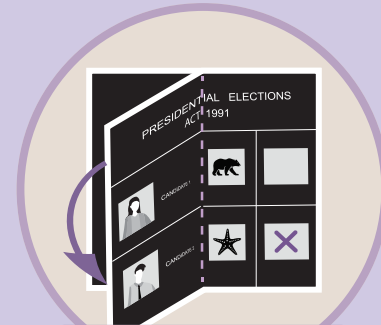
4

领取选票后，请在您的选择旁盖上“X”符号。



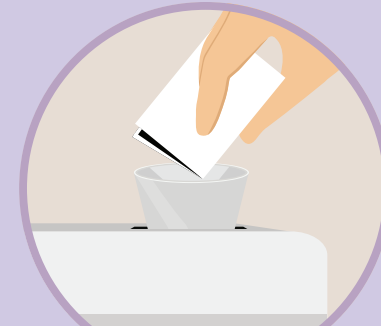
1

请使用投票印章，在您所选择的候选人旁边的空格里盖上“X”符号。如果您在空格外盖上“X”符号，您的选票将会作废。



2

将您的选票对折。



3

把选票投进投票箱里。

站在黄线后面等候领取选票

2



领取选票

3



把选票投进投票箱

5

在离开投票站前，请把您的选票对折，然后投进投票箱里。

